

Hospital de Pediatría S.A.M.I.C.  
"Prof. Dr. Juan P. Garrahan"

INFORMACIÓN PARA PADRES, FAMILIARES Y PACIENTES

# ***PREVENCIÓN DE INTOXICACIONES POR MONÓXIDO DE CARBONO***



# ¿Qué es el monóxido de carbono?

El monóxido de carbono es un gas que no se percibe en el ambiente ya que es incoloro (sin color), inodoro (sin olor) e insípido (sin gusto). No irrita nariz, ni garganta. La intoxicación por monóxido de carbono se puede confundir con un cuadro gripal, intoxicación alimentaria o infarto. Puede ser mortal o dejar daño irreversible en el cerebro, con afectación en el aprendizaje y la memoria, entre otros.



**Incendios**



**Automóviles**



**Braseros**

## ¿Cómo se produce el monóxido?

Es el resultado de la combustión incompleta de materiales que contienen carbono.

En nuestro país las principales fuentes de producción son calefones, estufas, hornallas, calderas domiciliarias, braseros, automóviles, humo de cigarrillos e incendios.



**Hornallas**



**Estufas**



**Calefones**

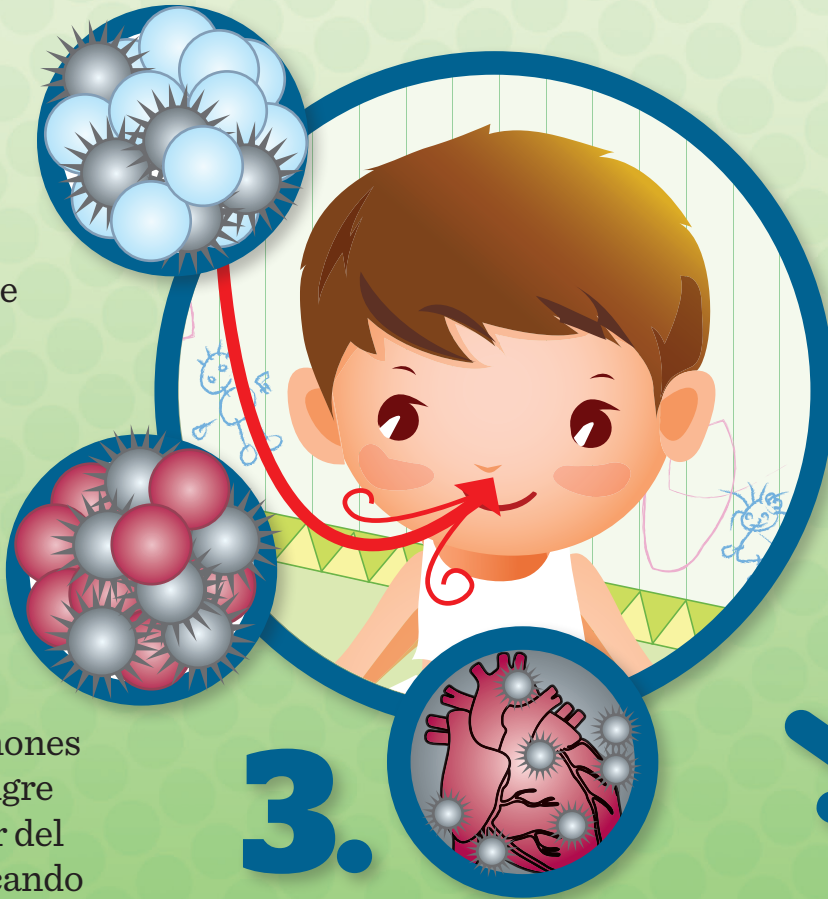


**Humo de cigarrillo**

# ¿Cómo ingresa al organismo?

**1.**

El monóxido de carbono entra disuelto en el aire que respiramos y llega a los pulmones.



**2.**

Desde los pulmones ingresa a la sangre y ocupa el lugar del oxígeno provocando que las células de todo el organismo se queden sin él.

**3.**

La falta de oxígeno afecta principalmente al cerebro y al corazón.

# ¿Qué puede producir?

Los síntomas que produce la intoxicación se pueden presentar de manera repentina o de forma progresiva a lo largo de días o semanas. La presencia de éstos dependerá de la cantidad y tiempo de exposición al monóxido de carbono. Los cuadros de intoxicación pueden ser:

## Leves

Mareos, tendencia al sueño, dolor de cabeza, palidez, náuseas, vómitos.

## Moderados

Al cuadro anterior se suman debilidad generalizada, desorientación, visión borrosa, palpitaciones.

## Graves

Dolor en el pecho, convulsiones, desmayo, coma, incluso muerte.

## ¿Cuándo sospechar la intoxicación?

- Ante la presencia de los síntomas descritos en uno o varios miembros del hogar.
- En época de invierno principalmente, aunque se puede producir durante todo el año.
- Si se produce la muerte repentina de una mascota (las aves son particularmente sensibles).
- Si existe el antecedente de exposición a una fuente productora de monóxido de carbono.

## ¿Cómo reconocer al monóxido de carbono en el ambiente?

Es importante prestar atención:

- Al color de la llama. Algo NO está funcionando como corresponde si es de color amarillenta o naranja en lugar del azul normal.
- A la aparición de manchas negras o decoloración en los artefactos a gas, sus conductos de evacuación o alrededor de ellos.



# SÍ QUE HACER

1. Ventilar el lugar inmediatamente: abrir puertas y ventanas.
2. Retirar a la persona del ambiente y ponerlo en un lugar bien ventilado.
3. No dar alimentos o bebidas (riesgo de ahogo).
4. Llamar al servicio de emergencia o dirigirse a la institución de salud más cercana.
5. Evitar la re-exposición: control de los artefactos de gas por un gasista matriculado.



## RECOMENDACIONES

La colocación de los artefactos y la instalación del gas deben ser realizadas por personal capacitado y matriculado.

El control de los artefactos de gas debe realizarse una vez al año, al inicio de la temporada de invierno.

Los artefactos deben colocarse en ambientes ventilados y nunca obstruir los sistemas de ventilación.

**COORDINACIÓN DE SALUD AMBIENTAL INFANTIL**

Interno: 1506

[mcfernandez@garrahan.gov.ar](mailto:mcfernandez@garrahan.gov.ar)

**CENTRO NACIONAL DE INTOXICACIONES**

**0800-333-0160**

**Esta publicación es un aporte para la comunidad  
e instituciones de salud editada por:**



Fundación Hospital de Pediatría  
Prof. Dr. Juan P. Garrahan

Combate de los Pozos 1881 2do. Piso · CP: AAM 1245 · Tel.: 4308-3106/4941-1333/1276  
[www.fundaciongarrahan.org.ar](http://www.fundaciongarrahan.org.ar)